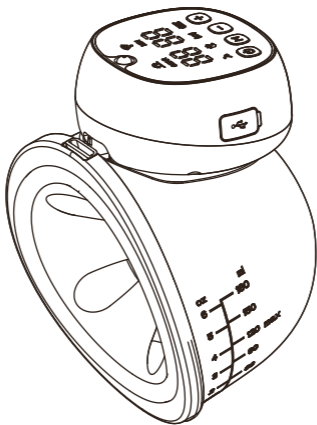


GIO-3571

ES

innoGIO



GIÒmum Line Comfort
Sacaleches eléctrico portátil

MANUAL DE INSTRUCCIONES

¡Enhorabuena por ser madre! Si ésta es su primera experiencia con un sacaleches, es posible que tarde algún tiempo en acostumbrarse a su funcionamiento.

Es importante que te mantengas relajada durante el proceso, aunque al principio no puedas extraer tanta leche como te gustaría. Tu cuerpo se adaptará en consecuencia y, tras varios intentos, podrás extraer más leche.

LEER ANTES DE USAR

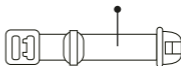
- Limita el uso a un máximo de 15 minutos cada vez. Es perfectamente normal que al principio no se extraiga mucha leche en ese tiempo. Si lo utiliza con regularidad, su cuerpo acabará adaptándose y producirá más leche.
- Las investigaciones han demostrado que, para conseguir una producción óptima de leche materna, debes estar totalmente relajada. Te ayuda a liberar oxitocina, una hormona que estimula el reflex de bajada para la eyección de la leche. Así que siéntate en tu sofá favorito mientras escuchas tu música favorita, haz ejercicios de respiración o pídele a tu pareja que te dé un masaje.
- El aparato viene con una función de masaje que puedes utilizar (1-3 min) antes de bombear. Esto ayudará a su cuerpo a liberar oxitocina y aumentar la producción de leche.
- Limpie el aparato con regularidad. Limpie todas las piezas del extractor que hayan estado en contacto con la leche materna y lávese las manos antes y después de cada uso.
- Elija el nivel de aspiración óptimo. Aumente gradualmente la succión del sacaleches hasta que resulte ligeramente incómoda y, a continuación, bájela un nivel. Al volver a ponerlo en marcha, el sacaleches comenzará a funcionar con el último nivel de succión utilizado.
- Dado que se trata de un extractor de leche portátil, asegúrese de utilizar un sujetador de lactancia adecuado.

DESCRIPCIÓN DEL PRODUCTO

Cable tipo C - 1 unidad



Hebilla de ajuste del sujetador - 1 ud.



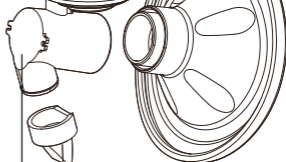
Motor de la bomba - 1 unidad



Pétalo de masaje de silicona 24 mm - 1 ud.

Pétalo de masaje de silicona 27 mm - 1 ud.

Vaso de silicona para gas - 2 uds.



Válvula - 2 uds.

Colector de leche - 1 ud.

Enlazador - 1 ud.

Los accesorios incluyen:

Inserto 21 mm - 1 ud.

Inserto 19 mm - 1 ud.

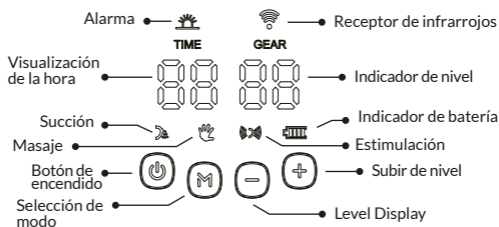
Inserto 17 mm - 1 ud.

Junta de estanqueidad - 2 uds.

Mando a distancia - 1 ud.

Bolsa de almacenamiento - 1 ud.

PANEL DE CONTROL



Utilice la función de masaje antes del bombeo profundo.

3 Modos

Función de masaje: 12 niveles

(Masajea primero para estimular la producción de leche).

Función de succión: 12 niveles

(Elija el nivel óptimo; el modo de bombeo está diseñado para una succión lenta y profunda).

Estimulación: 6 niveles

(El masaje y la succión utilizados simultáneamente son excelentes para pezones hundidos o madres primerizas, open milk adopta el modo 3+1, 3 masajes de frecuencia corta y 1 succión profunda).

Encender/apagar: Mantenga pulsado el botón de encendido «» durante 3 segundos.

Cambio de modo: Pulse la tecla de modo «».

Cambio de nivel: Pulse «» y «» para aumentar o disminuir el nivel.

Indicador de batería y carga

Blanco intermitente: Batería baja (es necesario cargarla)

Blanco continuo: La batería está completamente cargada (parpadea en blanco durante la carga)

Advertencia sobre la leche: La alarma parpadeará en rojo cada 10 minutos. Cuando llegue el momento de extraer el colector de leche, la bomba se apaga automáticamente cada 30 minutos.

INSTRUCCIONES DE LIMPIEZA

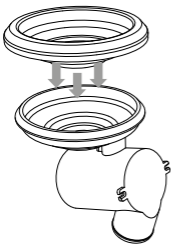
Antes de usar

1. Desmonte el motor de la bomba.
2. Coloque todas las piezas de silicona en agua hirviendo durante 3 a 5 minutos.
3. Lave el colector de leche y el enlazador con agua jabonosa tibia y enjuáguelos bien.
4. Limpie las piezas con un paño o séquelas al aire antes de utilizarlas.

Después del uso

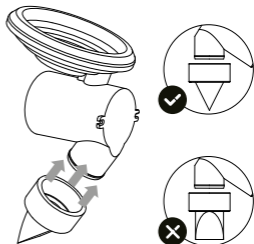
1. Enjuague el colector de leche, la válvula y el enlazador inmediatamente después de su uso.
2. Coloque todas las piezas de silicona en agua hirviendo durante 3 a 5 minutos.
3. Limpie las piezas con un paño o séquelas al aire antes de guardarlas.
4. No sumerja la parte eléctrica del aparato en agua.

MONTAJE DEL DISPOSITIVO



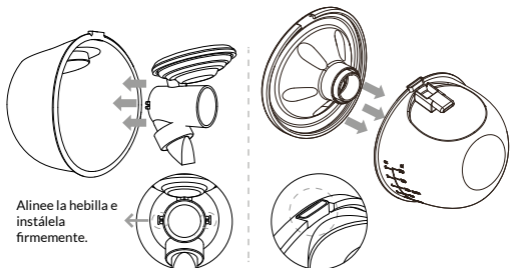
PASO 1

Coloca el vaso de silicona para gas en el enlazador y presiónalo con las manos para asegurarte de que los bordes queden bien sujetos para garantizar un sellado perfecto.



PASO 2

Instale la válvula en la parte inferior del enlazador, asegúrese de que está instalada en la dirección correcta.

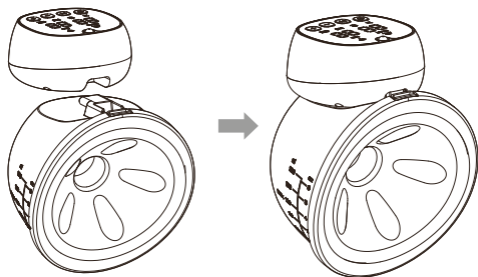


PASO 3

Introduzca el enlazador montado en el colector de leche.

PASO 4

Coloque el pétalo de masaje de silicona en el colector de leche y asegúrese de que está bien cerrado para evitar fugas.



PASO 5

Instale la bomba principal.

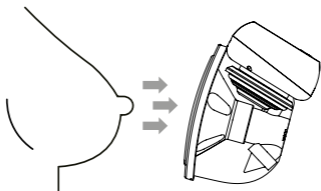
INSTRUCCIONES DE USO

Colocación de la bomba en el sujetador



Presione firmemente el pétalo de masaje de silicona contra el pecho, sin dejar huecos y asegurándose de que los pezones están centrados. Mantenga el aparato en posición vertical. Tenga cuidado de no distorsionar la posición del producto y su pecho, de lo contrario el sacaleches no tendrá la succión necesaria.

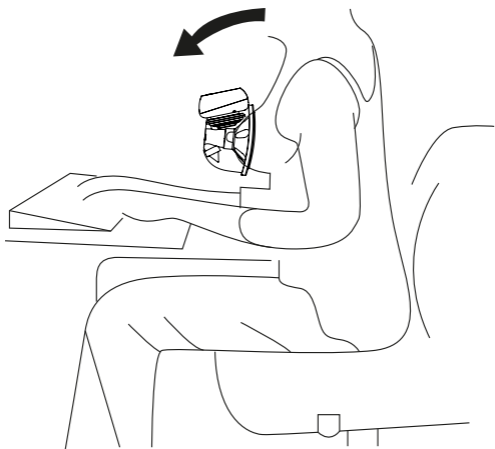
Apague la bomba y retírela con cuidado



Nota: No se acueste cuando esté utilizando el sacaleches. Si siente alguna molestia durante la extracción o nota ampollas/chafing en el pezón o el pecho, intente reducir el nivel de succión del sacaleches.

POSICIÓN SENTADA PARA LA ASPIRACIÓN

Relaje el cuerpo, siéntese en una silla cómoda e inclínese ligeramente hacia delante (utilice un cojín para apoyar la espalda). Asegúrate de mantener el sacaleches y el colector de leche en posición vertical.



VERTER LA LECHE

Mantenga el extractor de leche en posición vertical y extraiga con cuidado el motor del cuerpo del extractor. Cuando vierta leche en el biberón, tenga en cuenta el hueco del colector de leche.

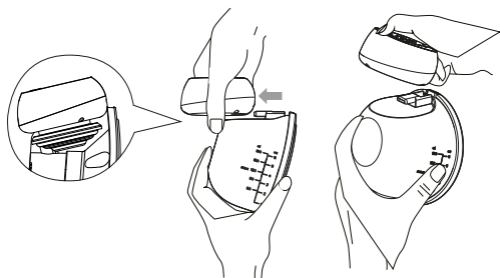
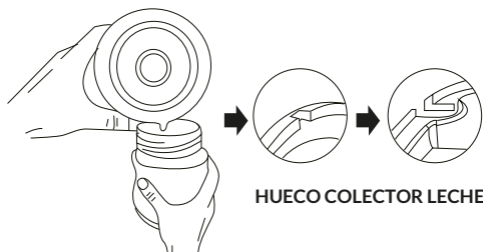


FOTO 1

FOTO 2

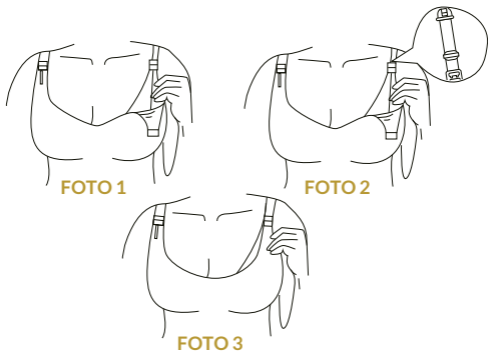


HUECO COLECTOR LECHE

FOTO 3

INSTRUCCIONES PARA AJUSTAR LA HEBILLA DEL SUJETADOR

Ajuste la longitud de los tirantes del sujetador para que la succión sea más cómoda. Cuelgue un extremo de la hebilla de ajuste del sujetador en la hebilla interior del sujetador de lactancia. La longitud del sujetador puede ajustarse colgando la hebilla del sujetador de lactancia en el otro extremo de la hebilla de ajuste del sujetador.



SOLUCIÓN DE PROBLEMAS

Succión débil o ausencia de succión	<ol style="list-style-type: none">1. Compruebe si la válvula está correctamente instalada.2. Cargue el dispositivo antes de utilizarlo.3. Compruebe si el dispositivo está colocado correctamente, de lo contrario el sacaleches no tendrá succión.
Dolor en el pezón	<ol style="list-style-type: none">1. Masajee primero y seleccione un nivel de succión cómodo.2. Consulte a un especialista en lactancia o amamantamiento.
No / poca leche extraída	<ol style="list-style-type: none">1. Asegúrate de estar en una posición cómoda.2. Si ha estado extrayendo leche durante 5-10 minutos, tómese un descanso y vuelva a intentarlo en otro momento.3. Garantice un nivel de aspiración óptimo durante el uso.4. Relájate y vuelve a intentarlo.

INSTRUCCIONES DEL MANDO A DISTANCIA

Asegúrate de que el sacaleches está colocado correctamente dentro del sujetador de lactancia y bien conectado a tu pecho. Procure que el receptor quede por encima de la receptora y pulse el botón ON/OFF del mando a distancia para poner en marcha el sacaleches; cambie libremente de modo siguiendo el icono del mando a distancia para aumentar o disminuir los niveles de trabajo. Después del uso, pulse el botón ON/OFF del mando a distancia para apagar el aparato.

Observaciones:

El mando a distancia es una herramienta de control adicional. Si se daña o se pierde, el sacaleches puede seguir funcionando con los botones del motor del sacaleches.




Gracias por elegir los productos InnoGIO.

Para utilizar bien el producto, lea atentamente el manual del usuario y consérvelo por si tiene alguna duda en el futuro.

Las imágenes utilizadas en el manual son sólo de referencia. Si hay alguna discrepancia entre las imágenes y el producto por favor, adhiérase al producto real en su lugar.

innoGIO

Importer: **INNOGIO** sp. z o.o.
Ostródzka street 74H
03-289 Warsaw, Poland
www.innogio.com

 @innoGIO.official  @innogio_com

